

Sauer Uni-Heat U1230

Art. 70 1 00200

Das Gerät und der Induktionskopf sind speziell zum Entfernen von kleinen Beulen in der Fahrzeugkarosserie konzipiert. Das gezielte Erwärmen der Karosserie drückt die Beule aus dem Blech.

- Heizleistung: 1,0 kW
- Stromaufnahme: 10 A
- Stromanschluss: 230 V
- Induktionskabel: 4,5 m
- Gewicht: 6 kg





Kapitel	Seite	Inhalt
1.	3 - 7	Sicherheitsvorschriften zum Gebrauch des UNI-Heat U1230
	3	Allgemeine Sicherheitsvorschriften für den Arbeitsplatz
	4 - 5	Vorschriften zur persönlichen Sicherheit
	6	Elektrische Sicherheitsvorschriften
	6	Vorschriften zur Brandschutz-Sicherheit
	6 - 7	Sicherheitsvorschriften beim Gebrauch der Geräte
2.	7 - 8	Bauteile
3.	8	Technische Daten
4.	9	Grundlagen der Betriebsweise
5.	10	Vorbereitung zum Gebrauch
6.	10 - 12	Gebrauch des Uni-Heat U1230
7.	13	Problemlösungen
8.	13	Anweisungen zur Reinigung
9.	14 - 15	Maschinen-Tagebuch
10.	15	Kontakt
11.	16	CE-Konformitätserklärung

1. Sicherheitsvorschriften zum Gebrauch des UNI-HEAT U1230

Allgemeine Sicherheitsvorschriften für den Arbeitsplatz

Lesen Sie ALLE Anweisungen sorgfältig. Die Nichtbefolgung der unten aufgeführten Anweisungen kann einen Kurzschluss, einen Brand bzw. schwere Personenschäden verursachen.

Ihren Arbeitsbereich sauber und gut beleuchtet halten. Verspernte und schlecht beleuchtete Arbeitsbereiche können Unfälle verursachen.

Weitere Personen während der Arbeit von dem UNI-Heat U1230 fernhalten. Diese können den Bediener ablenken und dazu führen, dass er den UNI-Heat U1230 nicht mehr unter Kontrolle hat.

Falls keine Gefahr von Regen, Wasser oder Feuchtigkeit besteht, im Freien arbeiten. Ist dies nicht möglich, den Arbeitsraum gut belüftet und trocken halten. Sicherstellen, dass die Ventilatoren die Luft von innen nach außen bewegen.

Während der Verwendung des UNI-Heat U1230 stets einen vollen Feuerlöscher griffbereit halten.



Vorschriften zur persönlichen Sicherheit

NICHT mit dem UNI-Heat U1230 arbeiten, wenn sich im Umkreis von weniger als 6 Metern Personen mit Herzschrittmacher oder ein beliebiges anderes elektronisches oder chirurgisches Gerät befindet. Der UNI-Heat U1230 stört die Tätigkeit des Herzschrittmachers und jeglicher anderer medizinisch-elektronischer Geräte und kann eine gefährliche Überhitzung jeder Art von Metallgegenständen verursachen, die sich in ihrem Körper befinden, wie z. B. künstliche Gelenke, Schrauben und Knochenstützen.

Den UNI-Heat U1230 nicht betreiben, während man Metallgegenstände wie Schmuck, Ringe, Uhren, Ketten, Identifikationsschildchen, religiöse Anhänger, Gürtelschnallen, Piercings usw. trägt. Der UNI-Heat U1230 kann diese Metallgegenstände sehr schnell erhitzen, schwere Verbrennungen verursachen und dadurch sogar Kleidung entzünden.

Den UNI-Heat U1230 nicht unter Einfluss von Drogen, Alkohol oder jeder Art von Arzneimittel betreiben.

Nicht das Gleichgewicht aufs Spiel setzen, stets eine angebrachte Körperhaltung beibehalten. Eine angemessene Körperhaltung und ein gutes Gleichgewicht ermöglichen eine bessere Kontrolle des UNI-Heat U1230 in unerwarteten Situationen.

Den UNI-Heat U1230 mit einem Mindestabstand von 10 cm von jeglichem Airbag-Bauteil verwenden. Die vom UNI-Heat U1230 erzeugte Hitze kann den Airbag entzünden und dessen Explosion ohne Vorwarnung verursachen. Für eine genaue Lokalisierung des Airbags vor Beginn der Arbeiten wird auf die

Gebrauchs- und Wartungsanleitung des Fahrzeugs verwiesen.

Vor Verwendung des UNI-Heat U1230 alle Münzen, Metallschilder, Schlüssel, Ketten, Taschenmesser, Mini-Werkzeuge und alle anderen Metallgegenstände von und aus der Kleidung entfernen. Diese Gegenstände erst wieder an sich nehmen, wenn der UNI-Heat U1230 nicht mehr benutzt wird. Der UNI-Heat U1230 kann diese Metallgegenstände sehr schnell erhitzen, schwere Verbrennungen verursachen und dadurch sogar Kleidung entzünden.

Während der Verwendung des UNI-Heat U1230 keine Kleidungsstücke mit Metallnieten, Gürtelknöpfen, Taschenknöpfen und Reißverschlüssen aus Metall tragen. Der UNI-Heat U1230 kann diese Metallgegenstände sehr schnell erhitzen, schwere Verbrennungen verursachen und dadurch sogar Kleidung entzünden.

Während des Gebrauchs des UNI-Heat U1230 stets eine Schutzbrille tragen.

Dünste und Rauchgase von überhitzten Aufklebern sind giftig. Eine Atemmaske mit zweifachem Filter (Staub und Rauchgas) tragen. Diese Masken und die Ersatzfilter sind in jeder guten Eisenwarenhandlung erhältlich. Sicherstellen, dass die Größe der Maske stimmt. Bärte und Gesichtsbehaarung können den ordnungsgemäßen Sitz der Maske verhindern. Die Filter oft wechseln. MASKEN AUS PAPIER SIND NICHT GEEIGNET.

Während des Gebrauchs des UNI-Heat U1230 stets hitzefeste Schutzhandschuhe tragen. Der UNI-Heat U1230 erwärmt Metall sehr schnell.

Elektrische Sicherheitsvorschriften

Den UNI-Heat U1230 nicht im Regen, bei Feuchtigkeit oder unter Wasser verwenden. Wird der UNI-Heat U1230 Wasser oder anderen Flüssigkeiten ausgesetzt, besteht Stromschlaggefahr.

Vor dem Wechsel eines Zubehörteils, den Netzstecker des UNI-Heat U1230 ziehen.

Vorschriften zur Brandschutz-Sicherheit

Die Teile der Innenverkleidung und der Dachhimmel könnten durch die vom Uni-Heat U1230 erzeugte Hitze beschädigt werden oder sich entzünden. Die Verbrennung dieser Materialien kann nicht sofort augenscheinlich sein und zu Sach- und Personenschäden führen.

Sicherheitsvorschriften beim Gebrauch der Geräte

Vergewissern, dass die Leistungseinheit eine für die Kühlung ausreichende Luftzufuhr besitzt. Sicherstellen, dass die Entlüftungsöffnungen der Leistungseinheit des UNI-Heat U1230 sauber und frei von Staub und Fremdkörpern sind, um die ungehinderte Zirkulation der Kühlluft zu gewährleisten.

Nicht versuchen, den UNI-Heat U1230 zu reparieren oder dessen Wartung vorzunehmen. Es gibt keine Teile, die vom Benutzer repariert werden können.

Vor dem Anschluss des UNI-Heat U1230 an das Stromnetz sicherstellen, dass der gelieferte Ausgangsstrom nicht mehr als 10 % von der auf dem Typenschild angegebenen Spannung abweicht. Eine Spannung, die nicht mit der auf dem Etikett angegebene übereinstimmt, kann Risiken und schwerwiegende Schäden am UNI-Heat U1230 verursachen.

Nicht am Kabel ziehen, um die Steckerbuchse des Verbindungskabels vom Stecker des Zubehörkabels von UNI-Heat U1230 zu trennen. Funktioniert der UNI-Heat U1230 mit separaten Steckern, können sich Schäden an der internen Elektronik des UNI-Heat U1230 ereignen, DIE NICHT VON DER GARANTIE ABGEDECKT SIND.

2. Bauteile



1. Einstellknopf Leistungssteuerung
2. Anschluss für das Uni-Heat U1230-Zubehör
3. Betriebs-LED der Maschine

Zubehör des UNI-Heat U1230



Induktionskopf mit Kabel, Art. 70 2 00201 im Lieferumfang des Uni-Heat U1230 enthalten.

3. Technische Daten

GEWICHT Erzeuger + Zubehör	6 kg
SPANNUNG	230 V
FREQUENZ	50/60 Hz
LEISTUNG	1 KW
AMPERE	Max. 5 A, Eff. 4,8 A
LEITUNGSSICHERUNG	T5

4. Grundlagen der Betriebsweise

Der ON/OFF-Schalter auf der Rückseite und das Netzkabel gewährleisten eine ordnungsgemäß geerdete Stromversorgung mit 230 V.

Der Inverter liefert einen gewöhnlichen Wechselstrom von 230 Volt/50 Hz mit Hochfrequenz, die das Zubehör in ein magnetisches Hochfrequenz-Wechselfeld umwandelt. Das Magnetfeld durchdringt die leitende metallische Arbeitsfläche (z. B. ein Karosserieblech eines Fahrzeugs) und lässt die Elektronen im Metall gemäß des Prinzips der elektromagnetischen Induktion schwingen.

Die kinetische Energie der sich bewegenden Elektronen wird in Form von Wärme abgeleitet, die das Metall im Arbeitsbereich des Geräts (etwa 12-25 mm) erhitzt. Je leichter sich ein Stoff magnetisiert, desto größer ist die Hitze, die sich in ihm entwickelt. Aus diesem Grund erhitzt der UNI-Heat U1230 sehr schnell eisenhaltige Metalle und deren Legierungen, hat jedoch keine Wirkung auf Glas, Kunststoff, Holz, Kleidung und andere nichtleitende Werkstoffe.

Der Inverter besitzt einen Einstellknopf zur Leistungssteuerung, der die an das Zubehör abgegebene Energie regelt. Die Energiezufuhr wird durch Drehen des Reglerknopfes im Uhrzeigersinn erhöht und gegen den Uhrzeigersinn verringert. Bei Betätigung der Taste am Zubehör wird die Maschine gestartet. Bei Loslassen der Taste geht die Maschine wieder in den Status OFF über.

Für eventuelle Garantiefälle die Seriennummer, die auf dem Typenschild an der Geräterückseite angegeben ist, in den Garantieschein eintragen.

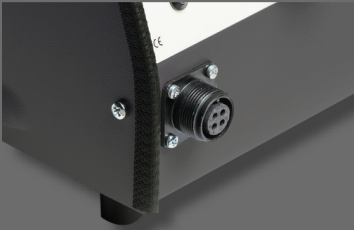
5. Vorbereitung zum Gebrauch

Vor dem Einschalten des UNI-Heat U1230 alle in diesem Handbuch enthaltenen Sicherheitshinweise lesen und verstehen.

UNI-Heat U1230 wurde für den Betrieb mit einer Stromleitung oder Steckdose mit gewöhnlichem Wechselstrom (VAC) zu 230 V, 50 Hz entwickelt.

6. Gebrauch des Uni-Heat U1230

1. Das Zubehör an die Maschine anschließen.



2. Den Apparat mithilfe des entsprechenden Schalters an der Rückseite der Maschine einschalten.



3. Die gewünschte Leistung mithilfe des Drehreglers an der Vorderseite der Maschine einstellen, Pos. 1



4. Das Zubehör in die Nähe der zu reparierenden Stelle bringen.



5. Die Taste am Zubehör betätigen. Ein akustisches Signal weist daraufhin, dass das Gerät in Betrieb ist. Der Betrieb des Zubehörs und somit auch das akustische Signal werden nach einer begrenzten Zeit von ca. 0,5 s unterbrochen.

Achtung: Die Betriebsdauer ist voreingestellt und kann nicht geändert werden. Niemals ein und dieselbe Stelle mehr als 2 Mal nacheinander erhitzen. Dadurch kann der Lack verbrennen. Die Taste erst dann wieder betätigen, wenn die Oberfläche abgekühlt ist.



Die rote LED an der Vorderseite der Maschine zeigt an, dass das Gerät in Funktion ist, Pos. 3.



Achtung: Wenn die LED zu blinken beginnt, bedeutet das, dass die Maschine in den Schutzmodus übergegangen ist. Die Maschine dann mit der On/Off-Taste an der Rückseite abschalten, 10 Sekunden warten, und sie wieder einschalten. Bleibt das Problem bestehen, den Kundendienst benachrichtigen.

Ratschlag: An einem Altfahrzeug üben, um die Erfahrung in der Technik der Verwendung des UNI-Heat U1230 zu sammeln, bevor man versucht, an einem Kundenfahrzeug zu arbeiten. Das Wichtigste, woran man sich bei der Verwendung des UNI-Heat U1230 erinnern muss, ist, dass es anfänglich besser ist, weniger Hitze und mehr Zeit zu verwenden, um die erforderliche Erfahrung für die ordnungsgemäße Verwendung des Geräts zu sammeln, als mit zu großer Hitze zu beginnen, den Lack zu verbrennen, den Dachhimmel in Brand zu setzen oder die Innenverkleidung zu beschädigen.

7. Problemlösungen

Der Inverter UNI-Heat U1230 wurde so entwickelt, dass er seinen Betrieb bei Überhitzung unterbricht. Wenn sich das Gerät plötzlich ausschaltet, prüfen, dass der ON/OFF-Schalter richtig funktioniert und das Gerät an eine funktionierende Steckdose angeschlossen ist. Bei Verwendung eines Verlängerungskabels prüfen, dass dieses unversehrt ist. Mindestens 30 Minuten warten, bis sich das Gerät abgekühlt hat, dann erneut starten.

8. Anweisungen zur Reinigung

Schritt 1 Geräte, Stromkabel und Stecker vor ihrer Aufbewahrung mit einem trockenen, sauberen und nicht scheuernden Stoff- oder Papiertuch von Fett, Öl und anderem Schmutz befreien.

Schritt 2 Für schwerer zu entfernendes Fett, Öl oder Schmutz gewöhnliche, nicht flüchtige Reinigungsmittel für den Fahrzeuginnenraum verwenden. Vor Verwendung des UNI-Heat U1230 alle Bestandteile gut trocknen lassen.

HINWEIS: Die ordnungsgemäße Eintragung der Inspektionen und Wartungsarbeiten im Maschinen-Tagebuch ist ausdrücklich vom Hersteller vorgeschrieben und stellt außer einer üblichen Praxis auch eine Pflicht des Benutzers dar.

10. Kontakt

Bei Fragen und technischem Support kontaktieren Sie uns unter:

Telefon: +49 (0) 21 91 - 4 64 38 - 55

SW-Stahl GmbH
An der Hasenjagd 3
42897 Remscheid / Germany
www.swstahl.de
www.tool-is.com



11. CE -KONFORMITÄTSERKLÄRUNG DECLARATION OF CONFORMITY CE



(gemäß der Maschinenrichtlinie 2006/42/EG und ihrer folgenden Änderungen und Ergänzungen, Anhang II /A) / (in accordance with the Machinery Directive 2006/42/EC and its subsequent amendments and supplements, Annex II /A)

Der Hersteller / The Manufacturer
SW Stahl GmbH
An der Hasenjagd 3, 42897 Remscheid
GERMANY

erklärt, dass die Maschine/declares that the machine

Sauer Uni-Heat	U1230 (70100200)
Handelsname/Commercial name	Modell/model serial
Nr.
Seriennr./Serial nr.	Baujahr/Construction year

Hochleistungs-Induktionsheizgerät für den Automobilmarkt
High performance Induction Heating system for automotive market
Handelsbezeichnung / commercial description

mit den folgenden Richtlinien konform ist/complies with the following directives

Richtlinie 2004/40/EG über elektromagnetische Felder am Arbeitsplatz / Directive 2004/40/EC on electromagnetic fields at the workplace	
Niederspannungsrichtlinie 2014/35/EU / Low voltage directive 2014/35/EU	
Maschinenrichtlinie 2006/42/EG / Machinery directive 2006/42/EG	
EMV-Richtlinie 2014/30/EU / EMC directive 2014/30/EU	
RoHS-Richtlinie 2011/65/EU / RoHS directive 2011/65/EU	
WEEE-Richtlinie 2012/19/EC / WEEE directive 2012/19/EC	

Angewendete Normen / Used standards
CEI EN 55011:2017 Group 2 Class A
CEI EN 61000-6-2:2006
CEI EN 61010-1:2013

Angaben zur Person, die bevollmächtigt ist, die technischen Unterlagen zusammenzustellen/
Reference person authorized to compile the technical file

SW-Stahl GmbH
Address: An der Hasenjagd 3
PLZ 42897
City: Remscheid, GERMANY

Remscheid, dated: 18.02.2019


Heiner Tilly

Sauer Uni-Heat U1230

Art. 70 1 00200

The unit and the induction head have been designed specifically for removing small dents in the vehicle body. The targeted warming of the vehicle body pushes the dent out of the sheet metal.

- Heat output: 1.0 kW
- Current consumption: 10 A
- Power supply: 230 V
- Induction cable: 4.5 m
- Weight: 6 kg





Chapter	Page	Contents
1.	19 - 23	Safety instructions for use of the UNI-Heat U1230
	19	General safety instructions for the workplace
	20 - 21	Personal safety regulations
	22	Electrical safety instructions
	22	Fire safety regulations
	22 - 23	Safety instructions for use of the devices
2.	23 - 24	Components
3.	24	Technical data
4.	25	Fundamentals of operation
5.	26	Preparation for use
6.	26 - 28	Use of the Uni-Heat U1230
7.	29	Problem solutions
8.	29	Instructions for cleaning
9.	30 - 31	Machine diary
10.	31	Contact
11.	16	CE declaration of conformity
12.	32	Notes

1. Safety instructions for use of the UNI U1230 Gebrauch des UNI-HEAT U1230

General safety instructions for the workplace. Read ALL instructions carefully. Non-compliance with the instructions given below may result in short-circuiting, fire, or severe personal injury.

Keep your work area clean and well lit. Obstructed and poorly lit work areas may cause accidents.

Keep other persons away from the UNI-Heat U1230 during work. Such persons can distract the operator and cause them to lose control of the UNI-Heat U1230.

Work outdoors if there is no danger of rain, water or moisture. If this is not possible, keep the working area well ventilated and dry. Ensure that the fans move the air from the inside to the outside.

Always keep a full fire extinguisher at hand when using the UNI-Heat U1230.

The product is only approved for industrial applications.



Personal safety regulations

DO NOT work with UNI-Heat U1230 if there are persons with pacemakers or any other electronic or surgical device within a radius of less than 6 meters. The UNI-Heat U1230 disrupts the functioning of the pacemaker and any other medical-electronic device and can cause dangerous overheating of any kind of metallic objects in your body, such as artificial joints, implants and bone supports.

Do not operate the UNI-Heat U1230 while wearing metal objects such as jewellery, rings, watches, chains, identification tags, religious pendants, belt buckles, piercings, etc. The UNI-Heat U1230 can heat up these metallic objects very quickly, cause severe burns and even ignite clothing.

Do not operate the UNI-Heat U1230 under the influence of drugs, alcohol or any kind of medication.

Do not compromise balance, always maintain an appropriate body posture. An appropriate body posture and a good balance facilitate better control of the UNI-Heat U1230 in unexpected situations.

Use the UNI-Heat U1230 with a minimum distance of 10 cm from any airbag component. The heat generated by the UNI-Heat U1230 may ignite the airbag and trigger its explosion without warning. Refer to the vehicle's instructions for use and maintenance for

an exact location of the airbag before starting work.

Remove all coins, metal tags, keys, chains, pocket knives, mini tools and any other metal objects from clothing before using the UNI-Heat U1230. Only retrieve these items when the UNI-Heat U1230 is no longer in use. The UNI-Heat U1230 can heat up these metallic objects very quickly, cause severe burns and even ignite clothing.

When using the UNI-Heat U1230, do not wear garments with metal rivets, belt buttons, pocket buttons and metal zippers. The UNI-Heat U1230 can heat up these metallic objects very quickly, cause severe burns and even ignite clothing.

Always wear protective goggles when using the UNI-Heat U1230.

Fumes and vapours from overheated stickers are toxic. Wear a breathing mask with dual filter (dust and vapour). These masks and replacement filters are available at any good hardware store. Ensure that the size of the mask is correct. Beards and facial hair may prevent the mask from fitting properly. Change the filters often. PAPER MASKS ARE NOT SUITABLE.

Always wear heat-resistant protective gloves when using the UNI-Heat U1230. The UNI-Heat U1230 heats up metal very quickly.



Electrical safety instructions

Do not use the UNI-Heat U1230 in rain, humidity or under water. There is a risk of electric shock if the UNI-Heat U1230 is exposed to water or other liquids.

Disconnect the mains plug of the UNI-Heat U1230 before changing an accessory.

Fire safety regulations

Parts of the inner cladding and headliner may be damaged or ignited by the heat generated by Uni-Heat U1230.

The burning of these materials may not be immediately evident and can lead to material damage and personal injury.

Safety instructions when using the devices

Ensure that the power unit has a sufficient air supply for cooling. Ensure that the air vents of the UNI-Heat U1230 power unit are clean and free of dust and foreign objects so that the cooling air can circulate freely.

Do not attempt to repair or service the UNI-Heat U1230. There are no parts that can be repaired by the user.

Before connecting the UNI-Heat U1230 to the mains supply, ensure that the output current supplied does not deviate more than 10 % from the voltage specified on the nameplate. Any voltage that does not correspond to the voltage specified on the label may result in risks and serious damage to the UNI-Heat U1230

Do not pull on the cable to disconnect the connecting cable connector from the UNI-Heat U1230 accessory cable plug. If the UNI-Heat U1230 functions with separate plugs, damage may occur to the internal electronics of the UNI-Heat U1230 THAT ARE NOT COVERED BY THE WARRANTY.

2. Components



1. Power control setting button
2. Connection for the Uni-Heat U1230 accessories
3. Operation LED of the machine

Accessories of the UNI-Heat U1230



Induction head with cable, Art. 70 2 00201 included in the scope of delivery of the Uni-Heat U1230.

3. Technical data

WEIGHT Producer + accessories	6 kg
VOLTAGE	230 V
FREQUENCY	50/60 Hz
OUTPUT	1 KW
AMPERE	Max. 5 A, Eff. 4,8 A
LINE FUSE	T5

4. Fundamentals of operation

The ON/OFF switch on the rear panel and the power cable ensure a properly grounded 230 V power supply.

The inverter supplies an ordinary alternating current of 230 volts/50 Hz with high frequency, which transforms the accessory into an alternating magnetic high-frequency field. The magnetic field penetrates the conductive metallic working surface (e.g. a vehicle body sheet) and causes the electrons in the metal to oscillate in accordance with the principle of electromagnetic induction.

The kinetic energy of the moving electrons is dissipated in the form of heat, which heats the metal in the working area of the unit (about 12-25 mm). The easier a substance magnetises, the greater the heat that develops in it. That is why the UNI-Heat U1230 heats ferrous metals and their alloys very quickly, but has no effect on glass, plastic, wood, clothing and other non-conductive materials.

The inverter has a power control setting knob that regulates the energy supplied to the accessory. The energy supply is increased by turning the control knob clockwise and decreased by doing so counter-clockwise. The machine is started when the button on the accessory is pressed. The machine returns to the OFF status when the key is released.

For any warranty claims, enter the serial number indicated on the nameplate on the back of the unit in the warranty certificate.

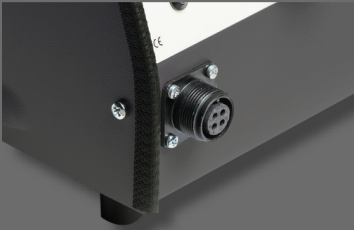
5. Preparation for use

Read and understand all safety instructions in this manual before switching on the UNI-Heat U1230.

The UNI-Heat U1230 is designed for use with a power line or socket outlet with ordinary alternating current (VAC) of 230 V, 50 Hz.

6. Use of the Uni-Heat U1230

1. Connect the accessory to the machine



2. Switch on the apparatus using the appropriate switch on the back of the machine.



3. Set the desired power using the control knob on the front of the machine, item. 1



4. Place the accessory near the area to be repaired.



5. Press the button on the accessory. An acoustic signal indicates that the device is in operation. The accessory operation and therefore also the acoustic signal are interrupted after a limited time of approx. 0.5 s.

Attention: The operating time is preset and cannot be altered. Never heat the same place more than 2 times in a row. This may cause the paint to burn. Do not press the button again until the surface has cooled down.

The red LED on the front side of the machine indicates that the device is functioning, item 3



Attention: If the LED starts flashing, this means that the machine has entered protection mode. Then turn the machine off using the On/Off button on the back, wait 10 seconds, and turn it on again. Contact your service representative if the problem persists.

Advice: Practice on an end-of-life vehicle to acquire experience in the technique of using the UNI-Heat U1230 before attempting to work on a customer vehicle. The most important thing to remember when using the UNI-Heat U1230 is that it is better to use less heat and more time at first to acquire the necessary experience for the proper use of the unit than to start with too much heat, to burn the paint, to set the headliner on fire or to damage the inner cladding.

7. Problem solutions

The UNI-Heat U1230 inverter has been designed as such that operation is stopped in the event of overheating. If the unit suddenly turns off, check that the ON/OFF switch is working properly and that the unit is plugged into a functioning wall outlet. If an extension cable is used, check that it is intact. Wait at least 30 minutes for the unit to cool down, then restart.

8. Instructions for cleaning

Step 1 Prior to storage, remove grease, oil and other contaminants from the appliances, power cables and plugs using a dry, clean and non-abrasive cloth or paper towel.

Step 2 For grease, oil or contamination which is more difficult to remove, use ordinary non-volatile cleaning agents for the vehicle interior. Allow all components to dry thoroughly before using the UNI-Heat U1230.

NOTE: The proper entry of inspections and maintenance work in the machine diary is explicitly stipulated by the manufacturer and constitutes a duty of the user in addition to normal practice.

10. Contact

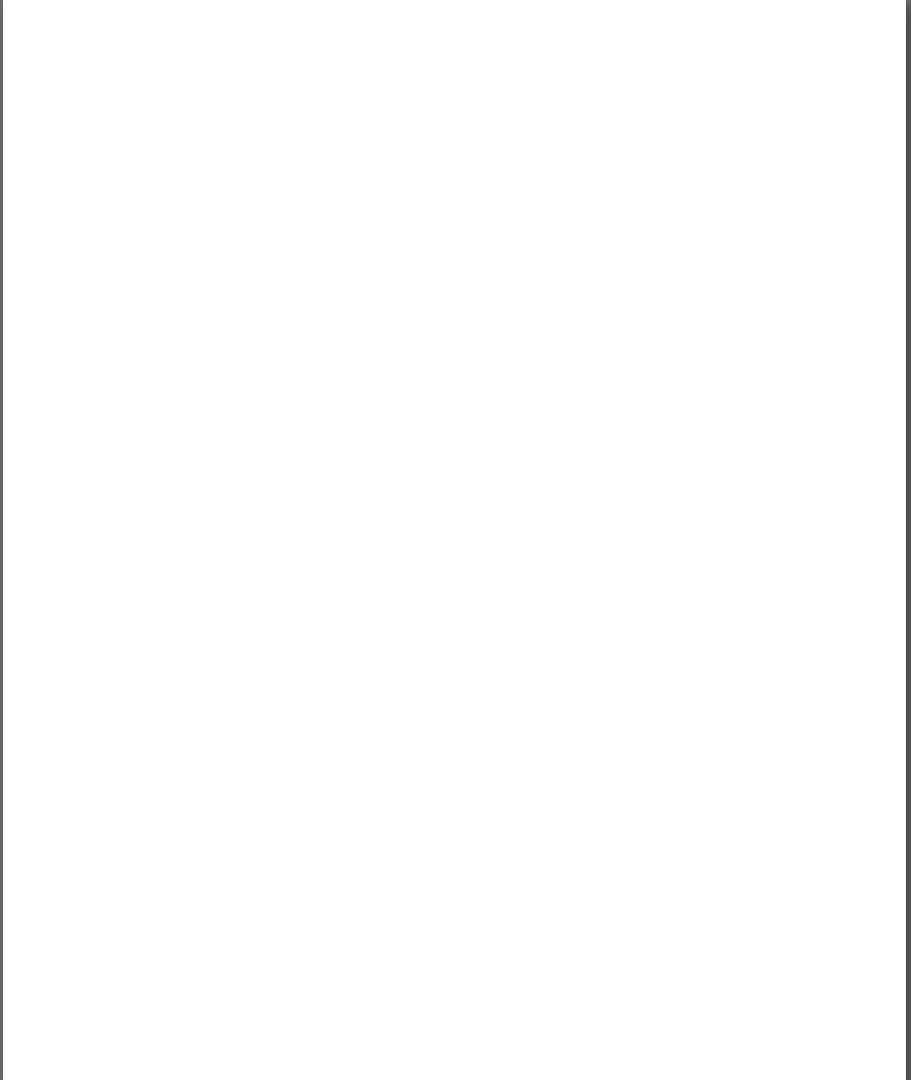
Please contact us for questions and technical support:

Tel.: +49 (0) 21 91 - 4 64 38 - 55

SW-Stahl GmbH
An der Hasenjagd 3
42897 Remscheid / Germany
www.swstahl.de
www.tool-is.com



12. Notes



Sauer Uni-Heat U1230

Réf. 70 1 00200

L'appareil et la tête d'induction sont spécialement conçus pour éliminer les petites bosses dans la carrosserie des véhicules. Le chauffage ciblé de la carrosserie permet le débosselage de la tôle.

- Puissance de chauffe : 1,0 kW
- Consommation électrique : 10 A
- Tension d'alimentation : 230 V
- Câble à induction : 4,5 m
- Poids : 6 kg



Chapitre	Page	Contenu
1.	35 - 39	Consignes de sécurité d'utilisation du UNI-Heat U1230
	35	Consignes de sécurité générales sur le lieu de travail
	36 - 37	Consignes pour la sécurité personnelle
	38	Consignes de sécurité électriques
	38	Consignes pour la sécurité contre les incendies
	38 - 39	Consignes de sécurité pour l'utilisation des appareils
2.	39 - 40	Composants
3.	40	Caractéristiques techniques
4.	41	Bases de fonctionnement
5.	42	Préparation à l'utilisation
6.	42 - 44	Utilisation du Uni-Heat U1230
7.	45	Résolution des problèmes
8.	45	Instructions de nettoyage
9.	46 - 47	Journal machine
10.	47	Contact
11.	16	Déclaration de conformité CE

1. Consignes de sécurité pour l'utilisation du UNI U1230

Consignes de sécurité générales sur le lieu de travail.

Veuillez lire attentivement TOUTES les instructions. Le non-respect des instructions indiquées ci-dessous peut entraîner un court-circuit, un incendie ou des blessures graves.

Maintenir votre zone de travail propre et bien éclairée. Les zones de travail fermées et sombres peuvent entraîner des accidents.

Maintenir les personnes éloignées pendant le fonctionnement du UNI-Heat U1230. Elles pourraient détourner l'attention de l'opérateur et lui faire perdre le contrôle du UNI-Heat U1230.

Travailler à l'extérieur s'il n'y a pas de risque de pluie, d'eau ou d'humidité. Si cela n'est pas possible, bien aérer la pièce de travail et la maintenir au sec. Vérifier que les ventilateurs déplacent bien l'air de l'intérieur vers l'extérieur.

Toujours disposer d'un extincteur rempli à proximité lors de l'utilisation du UNI-Heat U1230.

Ce produit est exclusivement destiné à des applications industrielles.



Consignes pour la sécurité personnelle

NE PAS utiliser UNI-Heat U1230 si des personnes avec un stimulateur cardiaque ou tout autre appareil électronique ou chirurgical se trouvent dans un périmètre de moins de 6 mètres. UNI-Heat U1230 interfère avec le fonctionnement d'un stimulateur cardiaque ou tout autre dispositif médical électronique et peut entraîner une surchauffe dangereuse de tous les types d'objets métalliques qui se trouvent dans votre corps, comme par exemple des organes artificiels, des vis et des prothèses.

Ne pas utiliser UNI-Heat U1230 si vous portez des objets métalliques comme des bijoux, bagues, montres, colliers, plaquettes d'identification, pendentifs religieux, boucles de ceinture, piercings, etc. UNI-Heat U1230 peut chauffer rapidement ces objets métalliques et entraîner des brûlures graves, voire même enflammer des vêtements.

Ne pas utiliser UNI-Heat U1230 sous l'influence de drogues, d'alcool ou de tout type de médicament.

Placez-vous toujours en équilibre avec une posture appropriée. Une bonne posture et un bon équilibre permettent un meilleur contrôle du UNI-Heat U1230 en cas de situations inattendues.

Utiliser UNI-Heat U1230 à une distance minimale de 10 cm de tous les composants d'airbag. La chaleur générée par UNI-Heat U1230 peut enflammer l'airbag et provoquer son explosion. Pour une localisation précise de l'airbag avant le début des travaux, veuillez vous reporter aux instructions d'utilisation et de maintenance du véhicule.

Avant d'utiliser le UNI-Heat U1230, retirer toutes les pièces de monnaie, les plaques métalliques, les clés, chaînes, couteaux de poche, mini-outils et tout autre objet métallique des vêtements. Reporter ces objets uniquement lorsque le UNI-Heat U1230 n'est plus utilisé. UNI-Heat U1230 peut chauffer rapidement ces objets métalliques et entraîner des brûlures graves, voire même enflammer des vêtements.

Ne pas porter de vêtements avec des rivets métalliques, boucles de ceinture, boutons de poche et fermetures éclair en métal lors de l'utilisation de UNI-Heat U1230. UNI-Heat U1230 peut chauffer rapidement ces objets métalliques et entraîner des brûlures graves, voire même enflammer des vêtements.

Porter systématiquement des lunettes de protection lorsque vous utilisez Uni-Heat U1230.

Les vapeurs et fumées provenant d'autocollants chauffés sont toxiques. Porter un masque respiratoire avec un double filtre (poussière et fumée). Ces masques et les filtres de rechange se trouvent dans toutes les bonnes quincailleries. Assurez-vous de porter la bonne taille de masque. Une barbe ou la pilosité du visage peuvent empêcher le bon ajustement du masque. Changer régulièrement le filtre. **LES MASQUES EN PAPIER NE SONT PAS ADAPTÉS.**

Porter systématiquement des gants de protection résistant à la chaleur lorsque vous utilisez Uni-Heat U1230. UNI-Heat U1230 chauffe très rapidement le métal.



Consignes de sécurité électriques

Ne pas utiliser UNI-Heat U1230 sous la pluie, l'humidité ou sous l'eau. Si UNI-Heat U1230 est en contact avec de l'eau ou d'autres fluides, il existe des risques de choc électrique.

Avant de remplacer une pièce d'un accessoire, débrancher la prise du UNI-Heat U1230

Consignes pour la sécurité contre les incendies

Les parties du revêtement intérieur et du toit pourraient être endommagés ou s'enflammer par la chaleur générée par Uni-Heat U1230.

La brûlure de ces matériaux n'est pas forcément visible immédiatement à l'œil nu et peut causer des dommages matériels et corporels.

Consignes de sécurité pour l'utilisation des appareils

Veillez à ce que l'unité de puissance possède une arrivée d'air suffisante pour le refroidissement. Assurez-vous que les sorties d'air de l'unité de puissance du UNI-Heat U1230 sont bien propres et exempt de poussière ou de saletés pour garantir une circulation libre de l'air de refroidissement.

Ne pas tenter de réparer ni effectuer d'opération de maintenance sur l'UNI-Heat U1230. Aucune pièce ne peut être réparée par l'opérateur.

Avant de connecter l'UNI-Heat U1230 au réseau, assurez-vous que le courant de sortie ne dévie pas de plus de 10% de la tension indiquée sur la plaque signalétique. Une tension que ne correspond pas à celle indiquée sur la plaque signalétique peut entraîner des risques et des dommages importants sur l'UNI-Heat U1230.

Ne pas tirer sur le câble pour débrancher la prise du câble de raccordement de la prise du câble accessoire du UNI-Heat U1230. Lorsque UNI-Heat U1230 fonctionne avec des prises séparées, il est possible que des dommages surviennent dans l'électronique interne du UNI-Heat U1230, QUI NE SONT PAS COUVERTS PAR LA GARANTIE.

2. Composants



1. Bouton de réglage de la puissance
2. Raccordement pour un accessoire Uni-Heat U1230
3. LED de fonctionnement de la machine

Accessoire du UNI-Heat U1230



Tête d'induction avec câble, Art. 70 200201 fourni à la livraison du Uni-Heat U1230.

3. Caractéristiques techniques

POIDS : générateur + accessoire	6 kg
TENSION	230 V
FRÉQUENCE	50/60 Hz
PUISSANCE	1 KW
AMPÈRE	Max. 5 A, Eff. 4,8 A
FUSIBLE DE CIRCUIT	T5

4. Bases de fonctionnement

L'interrupteur ON / OFF à l'arrière et le câble d'alimentation assurent une alimentation 230 V correctement mise à la terre.

Le convertisseur fournit un courant alternatif classique de 230 Volts / 50 Hz haute fréquence, que l'accessoire transforme en un champ alternatif magnétique haute fréquence. Le champ magnétique pénètre dans la surface de travail métallique conductrice (par exemple la tôle de carrosserie d'un véhicule) et fait vibrer les électrons contenus dans le métal, selon le principe de l'induction électromagnétique.

L'énergie cinétique des électrons en mouvement est dissipée sous forme de chaleur qui chauffe le métal dans la zone de travail de l'appareil (environ 12-25 mm). Plus une matière se magnétise facilement, plus la chaleur qu'elle dégage est importante. C'est pourquoi l'UNI-Heat U1230 chauffe très rapidement des métaux ferreux et des alliages, mais reste sans effet sur du verre, du plastique, du bois, des vêtements ou d'autres matières non conductrices.

Le convertisseur est doté d'un bouton de réglage de la puissance qui règle la puissance délivrée à l'accessoire. L'alimentation électrique augmente en tournant le bouton de réglage dans le sens des aiguilles d'une montre, et réduit en tournant dans le sens anti-horaire. La machine démarre en actionnant le bouton de l'accessoire. Lorsque le bouton est relâché, la machine repasse en mode OFF.

En cas de demande sous garantie, veuillez relever le numéro de série indiqué sur la plaque signalétique à l'arrière de l'appareil et le noter dans le certificat de garantie.



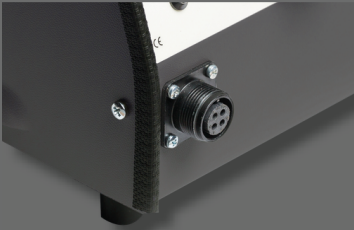
5. Préparation à l'utilisation

Avant la mise en service du UNI-Heat U1230, veuillez lire et comprendre toutes les consignes de sécurité indiquées dans ce manuel.

UNI-Heat U1230 est conçu pour fonctionner avec un câble d'alimentation ou une prise avec un courant alternatif classique (VAC) de 230 V, 50 Hz.

6. Utilisation du Uni-Heat U1230

1. Raccorder l'accessoire à la machine



2. Allumer l'appareil à l'aide de l'interrupteur correspondant à l'arrière de la machine.



EASY-DENT
model: DENT-01 40-20 kHz 1kw 230
Serial n. DE/0076 8kg IP23 fre

3. Régler la puissance souhaitée à l'aide du bouton rotatif situé à l'avant de la machine, pos. 1



4. Placer l'accessoire à proximité de l'emplacement à réparer.



5. Appuyer sur la touche de l'accessoire. Un signal sonore indique que l'appareil est en fonctionnement. Le fonctionnement de l'accessoire et ainsi le signal sonore s'interrompent après un temps limité d'environ 0,5 s..

Attention : La durée de fonctionnement est pré réglée et elle ne peut être modifiée. Ne jamais chauffer un même emplacement plus de 2 fois de suite. Cela pourrait brûler la peinture. Appuyer de nouveau sur le bouton lorsque la surface est refroidie.

La LED rouge à l'avant de la machine indique que l'appareil fonctionne, pos. 3.



Attention : Si la LED se met à clignoter, cela signifie que la machine est passée en mode protection. Arrêter la machine avec le bouton On / Off à l'arrière, attendre 10 secondes et la rallumer. Si le problème persiste, veuillez contacter le service clients.

Advice : Entraînez-vous sur un vieux véhicule afin d'acquérir de l'expérience dans la technique d'utilisation du UNI-Heat U1230 avant de décider de travailler sur le véhicule d'un client. Le plus important à retenir dans l'utilisation du UNI-Heat U1230, est qu'il vaut mieux prendre moins de chaleur et plus de temps afin d'acquérir l'expérience nécessaire à une utilisation conforme de l'appareil, que de commencer avec des grandes chaleurs, de brûler la peinture ou le pavillon ou d'endommager le revêtement intérieur.

7. Résolution des problèmes

Le convertisseur UNI-Heat U1230 est conçu pour arrêter de fonctionner en cas de surchauffe. Si l'appareil s'arrête brusquement, vérifier si l'interrupteur ON / OFF fonctionne correctement et brancher l'appareil sur une prise qui fonctionne. En cas d'utilisation d'une rallonge, vérifier si elle est en bon état. Attendre au minimum 30 minutes que l'appareil refroidisse et le redémarrer.

8. Instructions de nettoyage

Étape 1 Avant de la ranger, supprimer les traces de graisses, d'huile et d'autres saletés sur l'appareil, le câble et la prise avec un chiffon sec, propre et non abrasif, en tissu ou en papier.

Étape 2 Pour les traces de graisse, d'huile ou de saleté, utiliser des produits de nettoyage ordinaires, non volatiles pour l'intérieur des véhicules. Bien laisser sécher les composants avant d'utiliser UNI-Heat U1230.

REMARQUE : L'inscription en bonne et due forme des contrôles et des travaux de maintenance dans le journal machine est expressément imposé par le fabricant et représente, en plus d'une pratique habituelle, une obligation pour l'opérateur.

10. Contact

Pour toute question ou un support technique, veuillez nous contacter :

Téléphone : +49 (0) 21 91 - 4 64 38 - 55

SW-Stahl GmbH
An der Hasenjagd 3
42897 Remscheid / Germany
www.swstahl.de
www.tool-is.com



SW-Stahl GmbH
An der Hasenjagd 3
42897 Remscheid / Germany
www.swstahl.de
www.tool-is.com